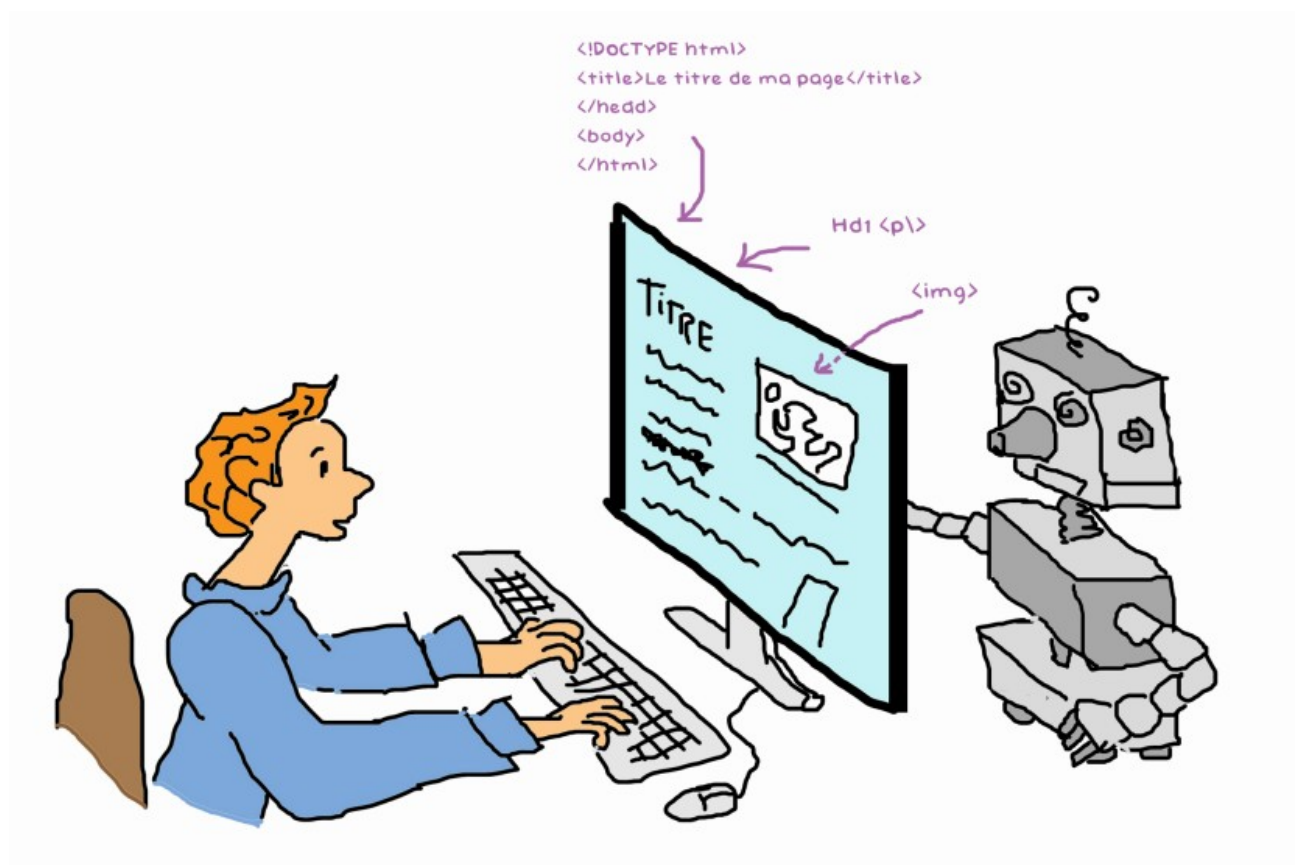


COMMUNICATION NUMÉRIQUE EN BIBLIOTHÈQUE

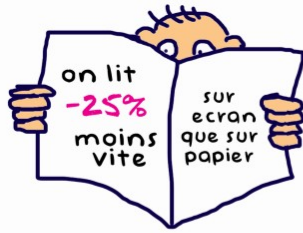
Écrire pour le web

Les avantages du web

	TV	RADIO	PRESSE	WEB
accessibilité	-	✓	-	-
texte	-	-	✓	✓
photo	-	-	✓	✓
video	-	-	-	✓
interactivité	-	-	-	✓
infographie	-	-	✓	✓



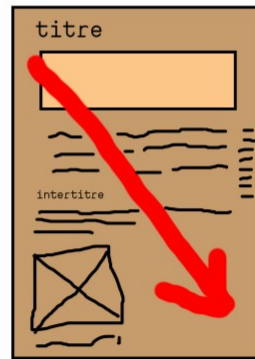
Comment les usagers lisent-ils sur le web ?



les internautes scannent les pages plus qu'ils ne les lisent

83% des internautes vivent en diagonale

17% lisent mot a mot



TEMPS MOYEN
passe sur une page web :
ENTRE 40 ET 50 SEC.

LA LECTURE EN F



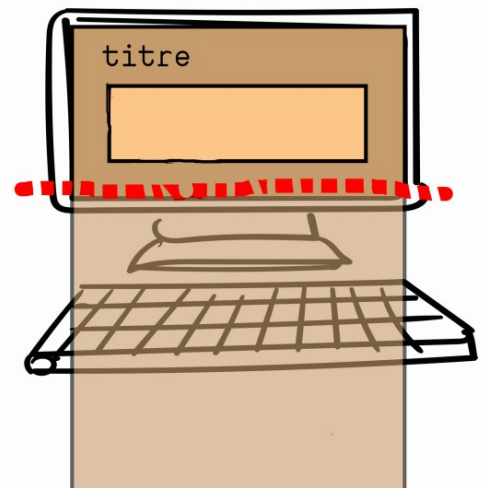
LECTURE EN F



seuls 22% des internautes scrollent au bas de la page

Le temps de fixation décroît au fur et à mesure du scroll.

LA LIGNE DE FLOTTAISON



Comment écrire en SEO, à la fois pour mes usagers ou pour les algorithmes ?



Les bonnes pratiques





MOTS-CLÉS
ETIQUETTES
HASHTAG
CHAMP LEXICAL
INFOBULLES



IMAGES
LEGERES ET
RENSEIGNEES



QR
CODE



URL SIMPLIFIE

Voici un exemple :

Catégorie : Roman (alias : roman ; id : 1)

Sous-catégorie : Jeunesse (alias : jeunesse ; id : 2)

Article : Nothomb (alias : nothomb ; id : 10)

Avec un lien de menu direct (de type « Article »), votre URL sera : nomdusite/nothomb

Avec un lien de menu de type blog sur « CMS » : nomdusite/roman/2-jeunesse/10-nothomb

En rajoutant un lien fils de type blog sur « Joomla » : nomdusite/roman/jeunesse/10-nothomb

Enfin, en rajoutant un lien fils sur l'article : nomdusite/roman/jeunesse/nothomb

Raccourcir url : <https://urlz.fr/>

<https://urlr.me/>

La pyramide inversée

5W : Why, when, what, who, how

ou QQQCCP : qui, quand, où, quoi, combien, comment, pourquoi

Méthode dite du : QQQCCP ou des 5W

QUI ?

- Qui est le personnage principal ?
- Que fait-il ?
- Qui sont les personnages secondaires ?
- Quelles sont leurs caractéristiques ?

QUOI ?

- Qu'est-il arrivé ?
- Quelle est l'histoire ?
- De quoi s'agit-il ?
- Quels sont les éléments, les actions ?

OÙ ?

- Dans quel lieu

COMMENT ?

- Comment se déroule l'action ?
- De quelle manière ?

QUAND ?

- Quand se passe la situation (jour mois date)
- Depuis quand ?
- À quel moment ?
- Sur quelle période ?

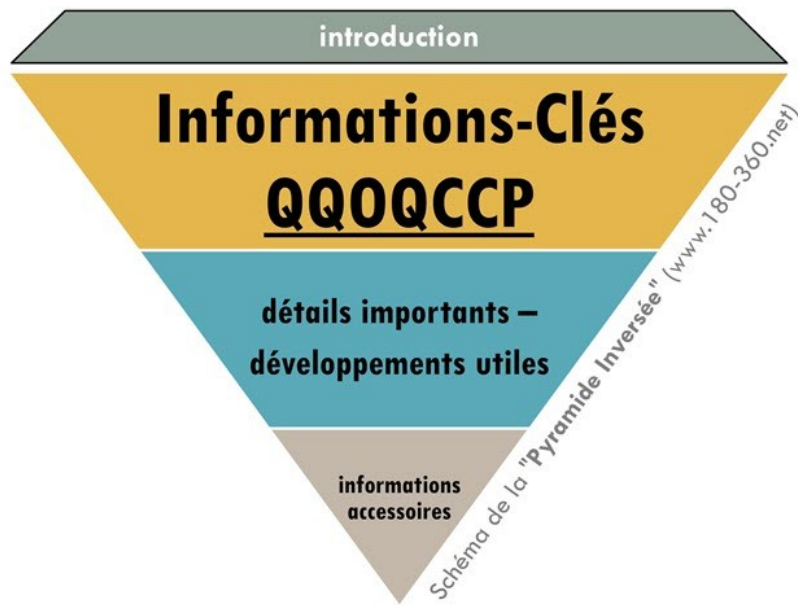
POURQUOI ?

- Pourquoi cela est arrivé
- Pour quelles raisons ?

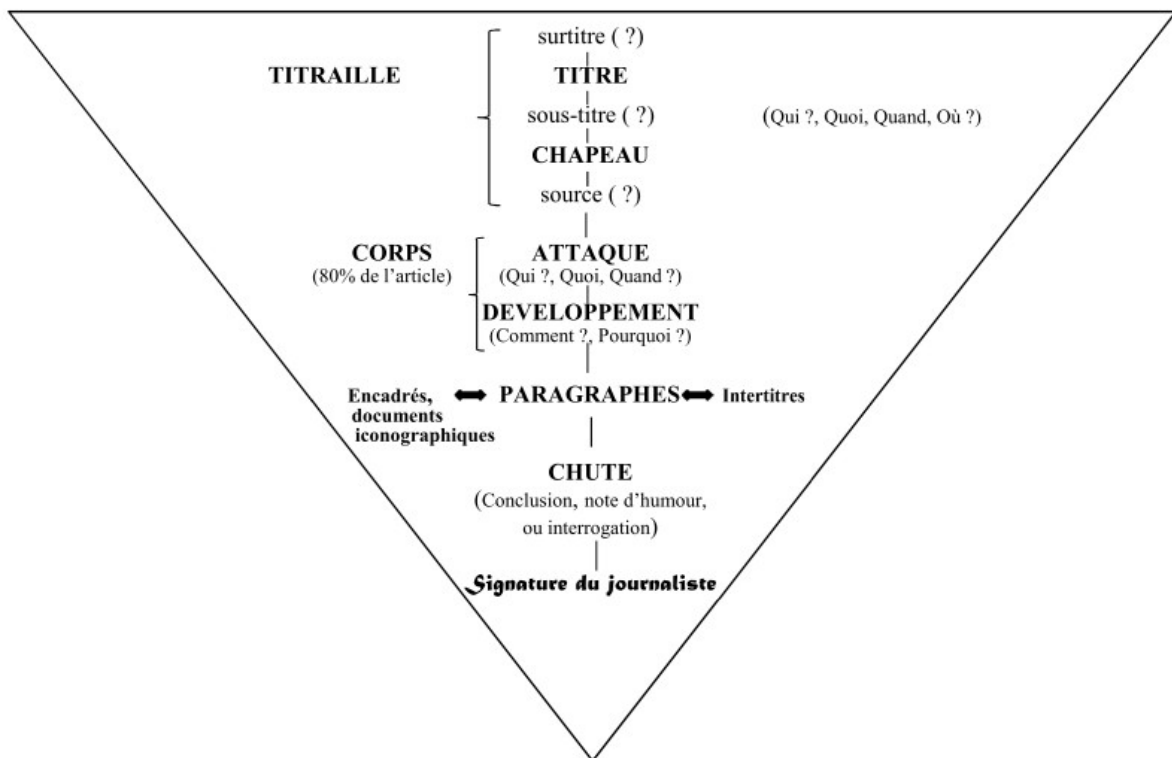
COMBIEN ?

- Donnez des chiffres

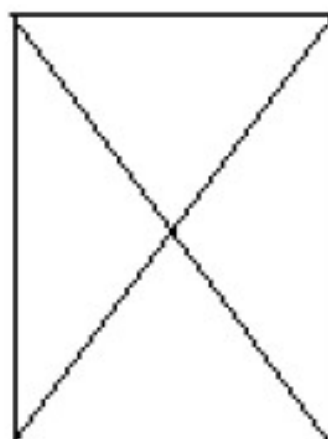
concrets
argumentez pour asseoir
la crédibilité de votre écrit



La pyramide inversée consiste à placer les informations les plus importantes au début et les moins importantes à la fin.



**Titre (140 signes
max)**



Chapô en gras
(200 s.) 5W

1er paragraphe **500 s.**

Intertitre 80 s.

2ème paragraphe
500 s.

Intertitre 80 s.

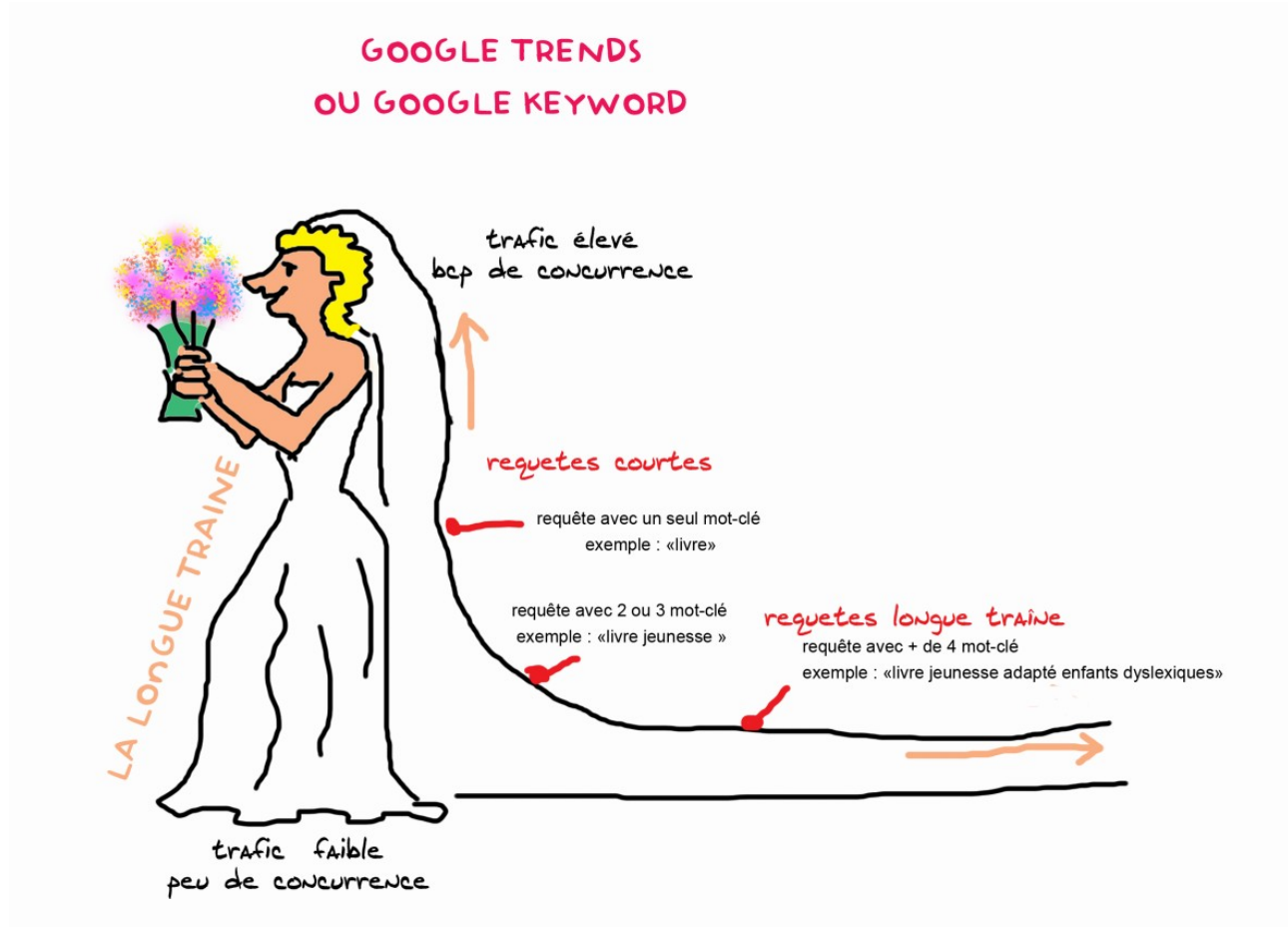
3ème paragraphe
500 s.

Alt +		Alt +		Alt +	
145	æ	225	β	245	§
146	Æ	230	μ		
0156	œ	157	∅	0182	¶
0140	Œ				
		251	¹	246	÷
183	À	253	²	241	±
144	É	252	³	242	=
210	Ê	171	¹ / ₂	0150	-
212	È	172	¹ / ₄	0151	—
128	Ç	243	³ / ₄		
		0137	‰	16	▶
184	©			17	◀
169	®	1	☺	30	▲
0153	™	3	♥	31	▼
		7	•		
		0183	•		(Point médian)

Aller à l'essentiel...



Les mots-clés



N'hésitez pas à diversifier vos mot-clés car vous ne savez pas ce que vos internautes vont taper dans la barre de recherche

> Déployez le champ lexical du mots-clé
exemple : *vacances, sable, soleil, plage, grasse matinée*

> Soyez vigilant sur le champ sémantique du mots-clé (homonymes)
exemple : *fraise (le fruit) et fraise (col des notables à l'époque de Henri IV)*

Faire une recherche avancée sur les moteurs de recherche



Savoir chercher avec Google et autres moteurs de recherche

- 3 opérateurs booléens permettant d'associer les mots clés «et», «ou», «sauf» > idem sur Electre
- Sur google, la requête "def : ..." ne vous rapportera que des résultats de pages web traitant de la définition d'un terme
- le moteur de recherche **Google Scholar** cible des ressources académiques.
- sur biblio.lozere.fr et sur orphee, le signe % permet des recherches sur l'ensemble du catalogue
- **Troncature** : ajout d'une étoile "*" après le terme en remplaçant un ou plusieurs caractères
- Utilisez l'étoile si vous ne connaissez pas le mot / Par exemple, tapez « oh la * vie » pour obtenir la célèbre chanson de Sacha Distel. Permet de chercher sur la racine d'un mot seulement en prenant en compte le terme à la fois au singulier, et au pluriel.
- EX : aliment* = aliment, aliments, alimentation, alimentaire...> idem sur Electre
- **Guillemets** encadrant plusieurs termes : Permet de rechercher une expression exacte dans un ordre précis
- Pour affiner votre stratégie de recherche, utiliser les **limites ou filtres** pour contextualiser la recherche
EX : limite géographique (pays), limite de dates, limite de langues, limite de supports (livres, thèses, dvd ...), de formats (pdf, power point, excel)
- rapprochez : vous pouvez choisir la distance entre deux mots-clés (stress NEAR travail)
Comment ? NEAR, M ou W suivi du nombre de mots, entre les deux termes.
- **filetype** : Permet de rechercher des types de fichiers spécifiques (par exemple, PDF). Exemple : apple filetype:pdf
- **site** : Permet de rechercher des résultats provenant d'un site web particulier. Exemple : site:biblio.lozere.fr
- **before ou after** : Permet de rechercher des résultats antérieurs ou postérieurs à une date particulière. Exemple : apple before:2023-06-29
- +
- "expression" – Commande anti-plagiat
- "site: url" – Commande d'indexation (nbr de pages dans le site)
- site:url intitle:<XXXX> – Commande d'obsolescence de contenus / Exemple : site:www.lefigaro.fr intitle:2018

En résumé

privilégier les titres informatifs
Un idée = 1 paragraphe
écrire au présent
à la forme active
sujet + verbe + complément
faire des liens hypertextes (interne ou externe)
se relire pour éviter les fautes

ARTICLE WEB

pas plus de 3 pages écran

un écran = 1000 / 1500 signes

+ 1000 signes = mise en page

hyperliens interne et externe / ressources complémentaires